



Mesurer les services numériques en bibliothèque territoriale au niveau national

Cécile Queffélec

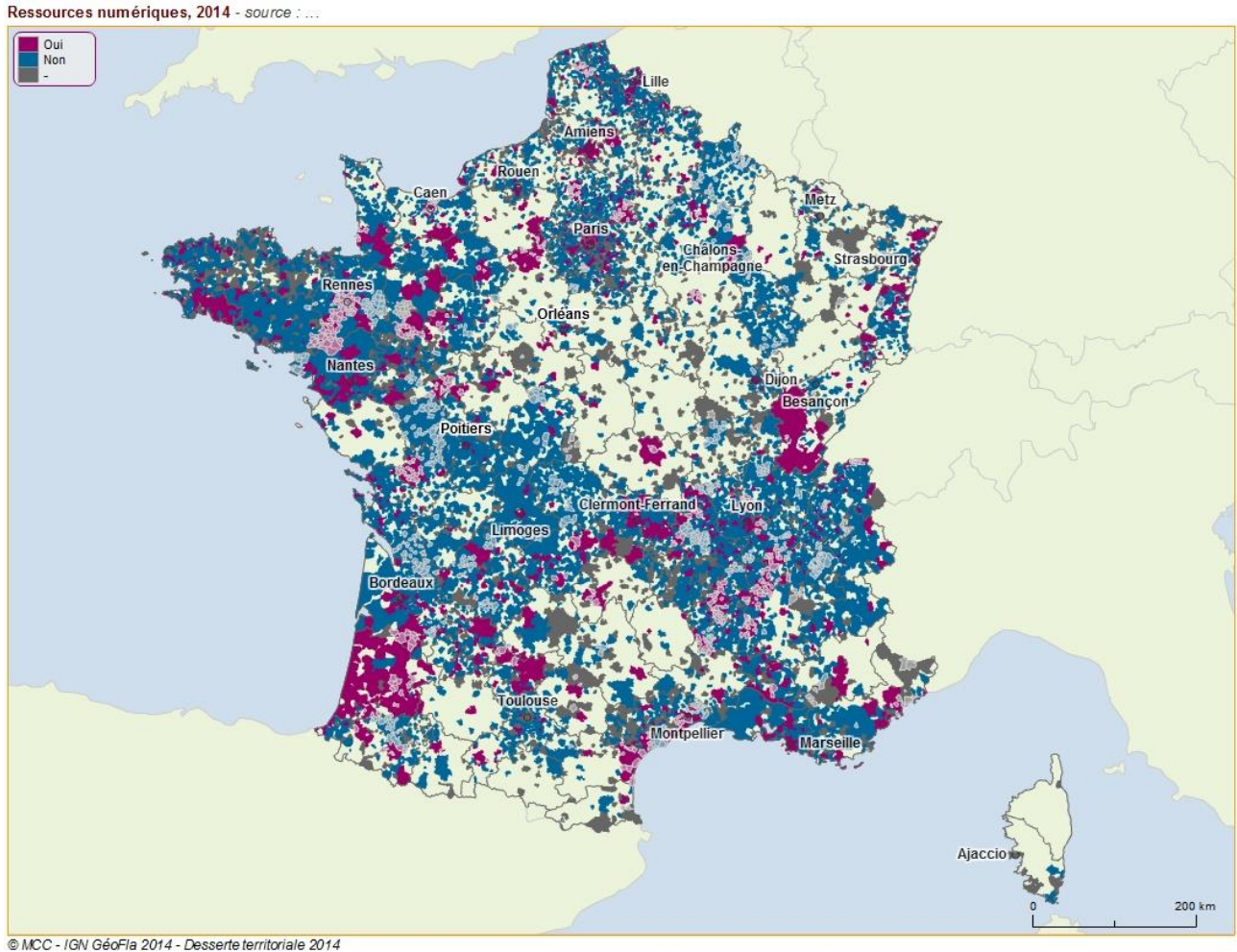
Responsable de l'Observatoire de la lecture publique
(MCC-DGMIC)

cecile.queffelec@culture.gouv.fr

Quels indicateurs pour l'Observatoire de la lecture publique ?

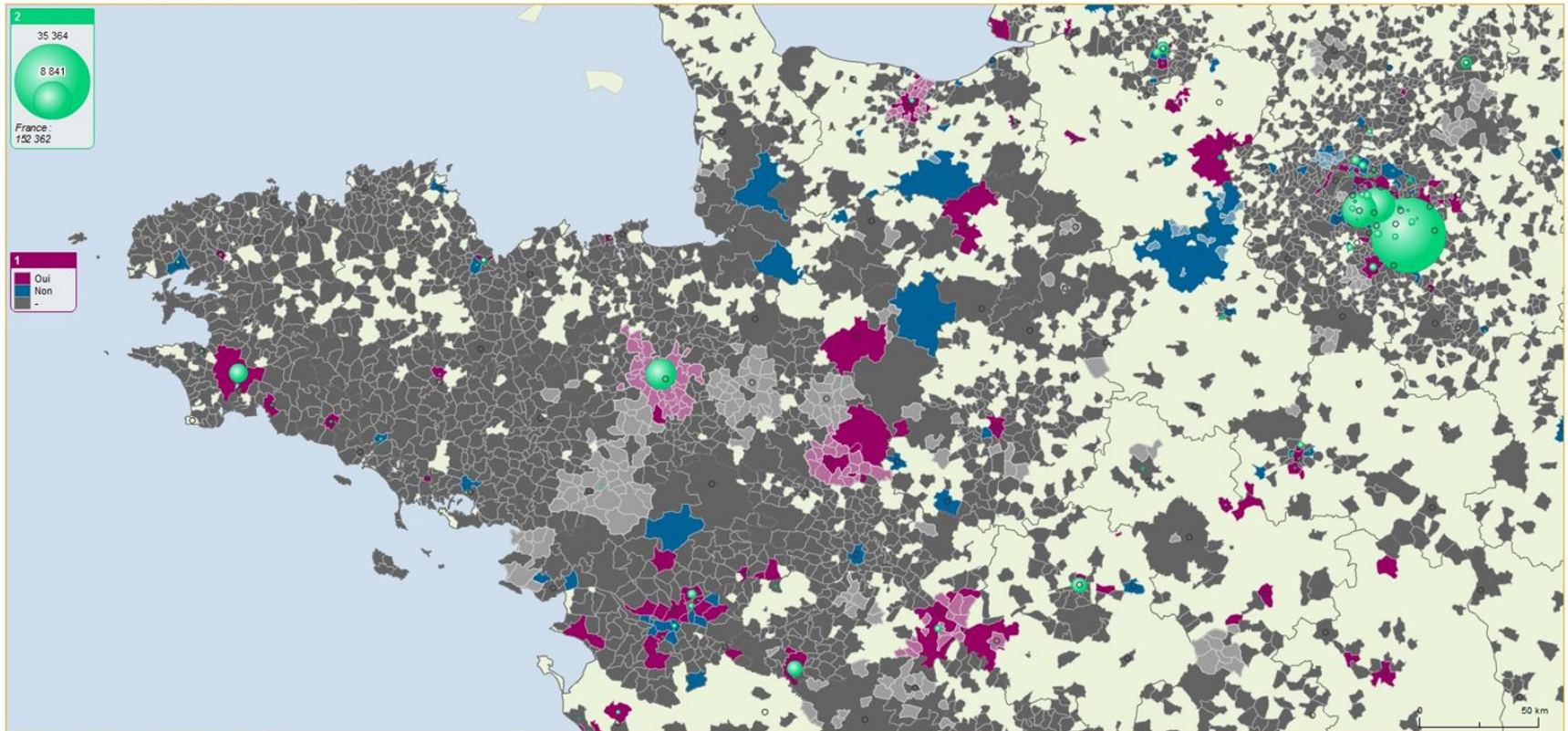
- Que compter ? Au-delà de la présence d'une offre, comment estimer l'ampleur de ce que proposent les bibliothèques ?
- Tenir compte de l'offre des BDP
- Tenir compte de la variété des services
- Quelle mesure des usages ? Comment comparer ce qui est comparable ?
- Quelle taille d'établissement ? Quel périmètre territorial ?

Déterminer la présence d'une offre



Mesurer les usages ?

- 1 - Livres, encyclopédies, dictionnaires, 2014 - source : ...
- 2 - Prêts de livres numériques (total), 2014 - source : SLL



© MCC - IGN GéoFla 2014 - Desserte territoriale 2014



Le cas du dispositif PNB

Le dispositif PNB : principes

- Agréger les différentes offres des éditeurs au sein d'un dispositif interopérable, avec la société Dilicom comme opérateur technique et tiers de confiance
- Modalités de licences choisies par les éditeurs
- Téléchargement « chronodégradable »
- Passer par la librairie pour réaliser les acquisitions
- Pas d'interface grand public dédiée : les bibliothèques choisissent leur prestataire

● Le dispositif PNB : évaluation réalisée par la DGMIC (SLL)

Groupe de travail qui rassemble les acteurs du projet

- Bibliothèques expérimentatrices, éditeurs, librairies, auteurs, Dilicom et prestataires techniques des librairies et bibliothèques expérimentatrices
- Définitions collective des indicateurs
 - Sur l'offre, les acquisitions, les prêts
 - Tenir compte des variations liées aux nouveautés, aux catégories éditoriales
- Extractions réalisées par la société Dilicom
- Parution d'une synthèse des données récoltées

Enjeux

- Connaître la composition de l'offre à un moment T ainsi que sa convergence avec l'offre numérique au grand public (essentiel pour que les bibliothèques puissent faire leur travail)
- Connaître les conditions d'accès à cette offre pour les bibliothèques (licences, prix)
- Rassembler les informations sur les acquisitions et les prêts, sur une année d'expérimentation (2015)
- Avec une limite : encore peu de recul sur l'expérimentation.

Que mesure-t-on ?

- Définir ce qu'est une nouveauté : enjeu de politique éditoriale, de politique documentaire... et enjeu technique d'extraction des données ;
- Choix des unités : dans le cadre du livre numérique, il est important de savoir ce que l'on mesure (titre ? fichier ? « exemplaire »?)
- Choix des catégories éditoriales : retenir des critères pertinents et lisibles.

Les acteurs (début 2016)

● Les bibliothèques

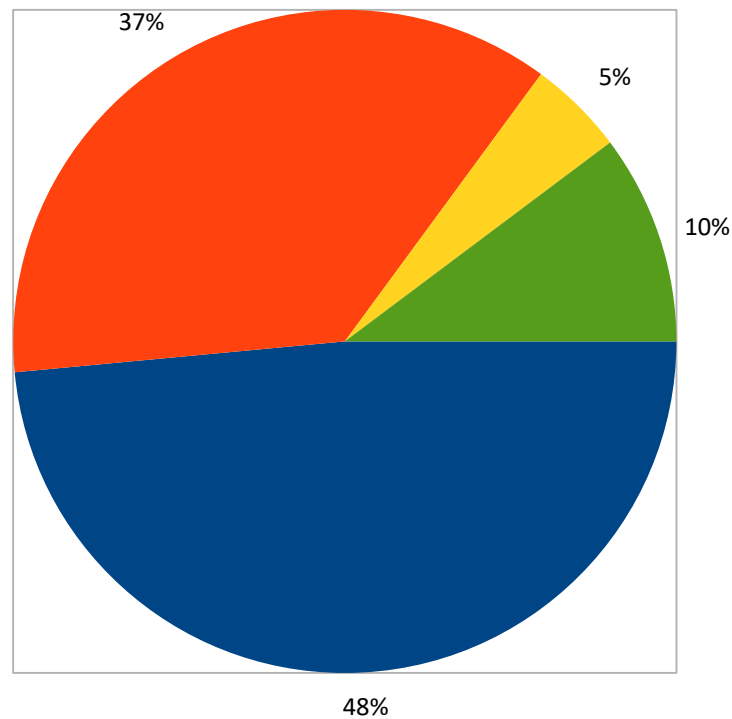
- 60 réseaux raccordés (54 réseaux français, 5 réseaux suisses, le réseau des bibliothèques francophones de Belgique)
- Parmi les réseaux français, 9 BDP
- Des collectivités de tailles très différentes (de 8 000 habitants à la Ville de Paris)
- 37 librairies (pure players, librairies indépendantes...)

● Les distributeurs

Une offre de 106 216 titres (début 2016), qui correspond à 50 %

PNB				Offre aux particuliers (distributeurs présents dans PNB)				Offre aux particuliers (ensemble de l'offre)			
Plates-formes	Notices	Titres	Éditeurs	Plates-formes	Notices	Titres	Éditeurs	Plates-formes	Notices	Titres	Éditeurs
3	116 217	106 216	823	3	205 684	161 226	1 138	10	260 538	207 999	1 235

L'offre : répartition par catégories éditoriales



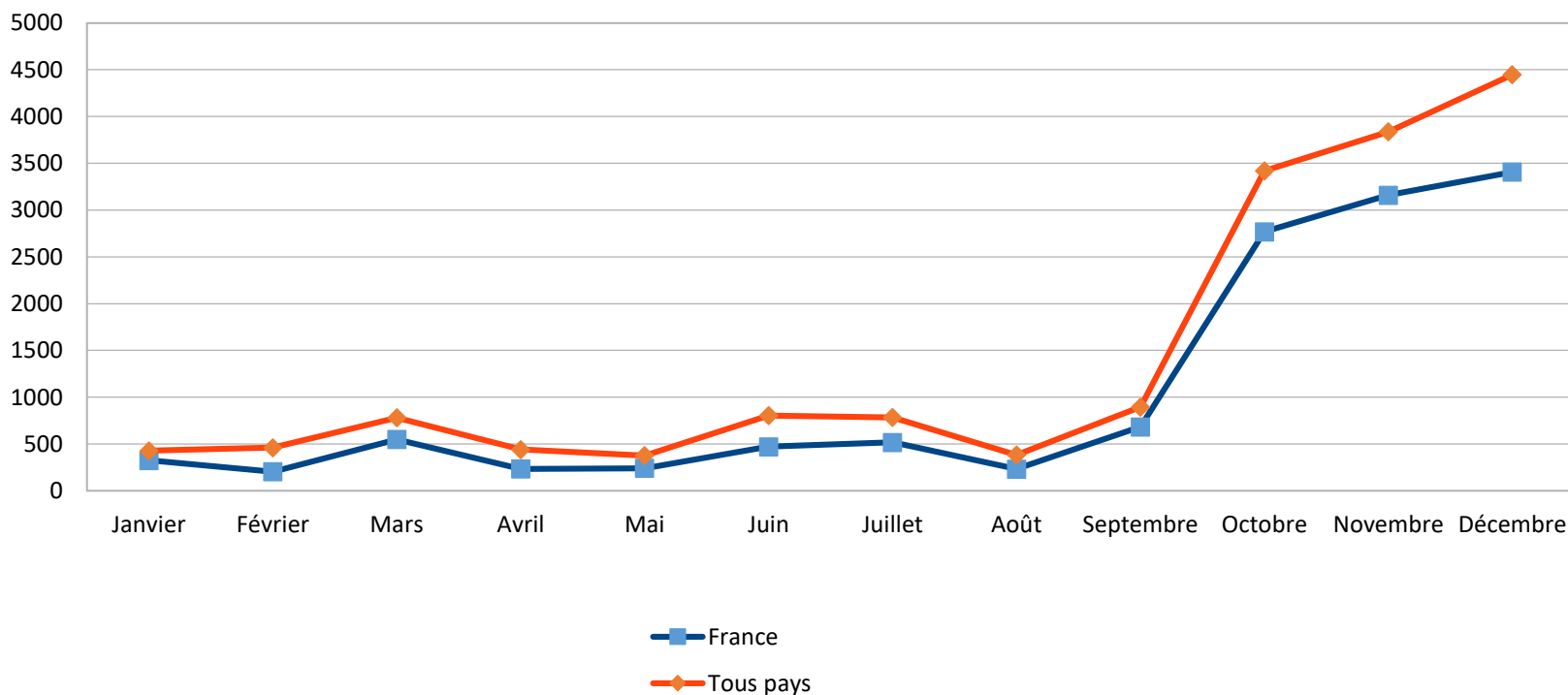
- Littérature générale
- Documentaire
- Jeunesse
- Non renseigné

L'offre : conditions de licence

- Prêt simultané : 45 % des fichiers autorisent 20 utilisateurs simultanés. 30 % : un seul.
- Durée maximale de licence : majorité de 6 ans ou plus (88%)
- Nombre total de prêts autorisés : 44% des fichiers permettent 20 prêts.
- Prix médian : 12,60 €
- Comparaison des différentes offres réalisée par Réseau Carel

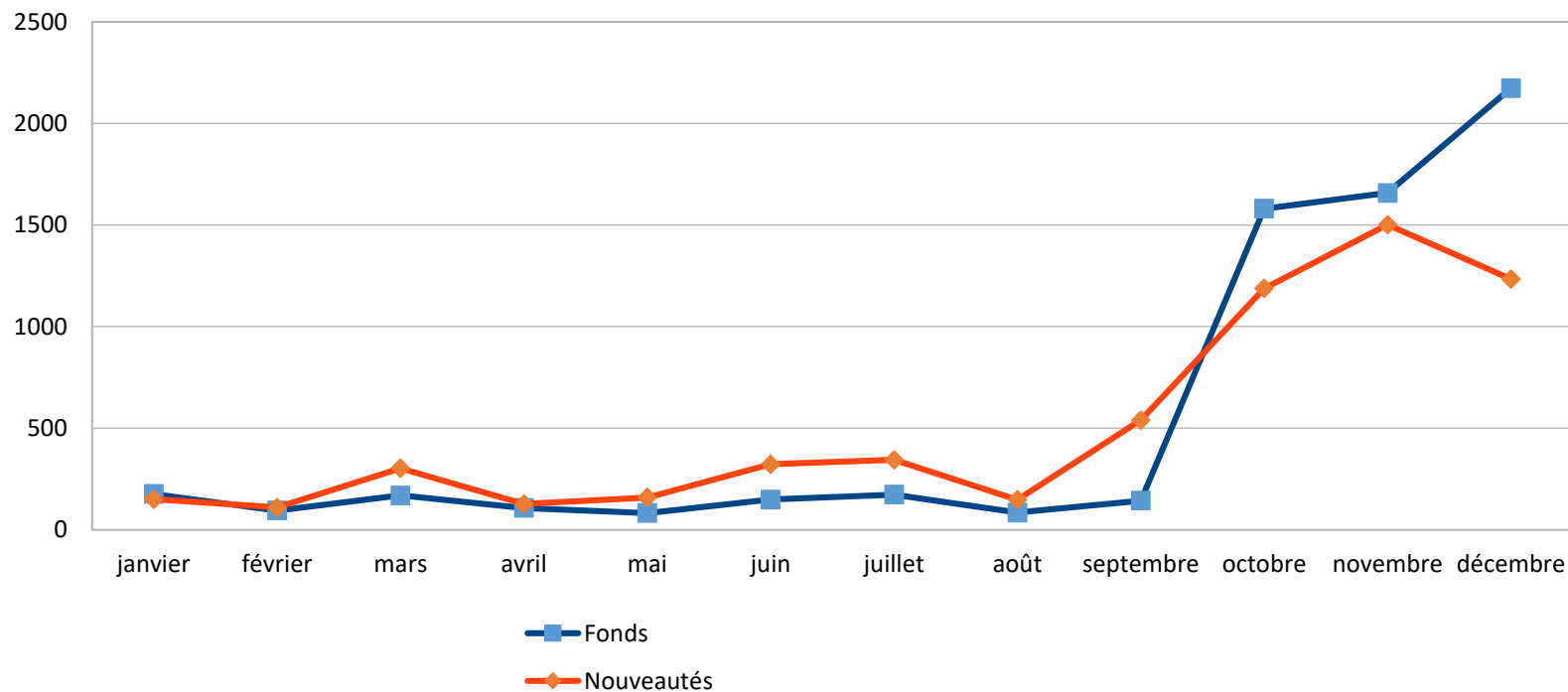
Les acquisitions (2015)

- 16 982 exemplaires achetés par 42 collectivités différentes, dont 12 716 par 37 bibliothèques françaises.
- 7 375 titres achetés (tous pays confondus).



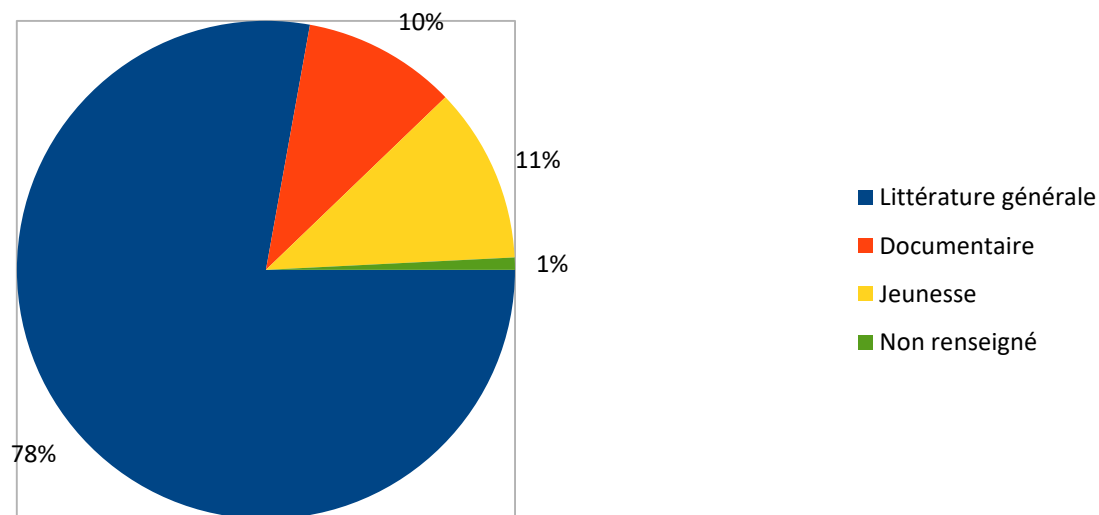
Les acquisitions (2015)

- Les nouveautés représentent 48 % des acquisitions réalisées en 2015



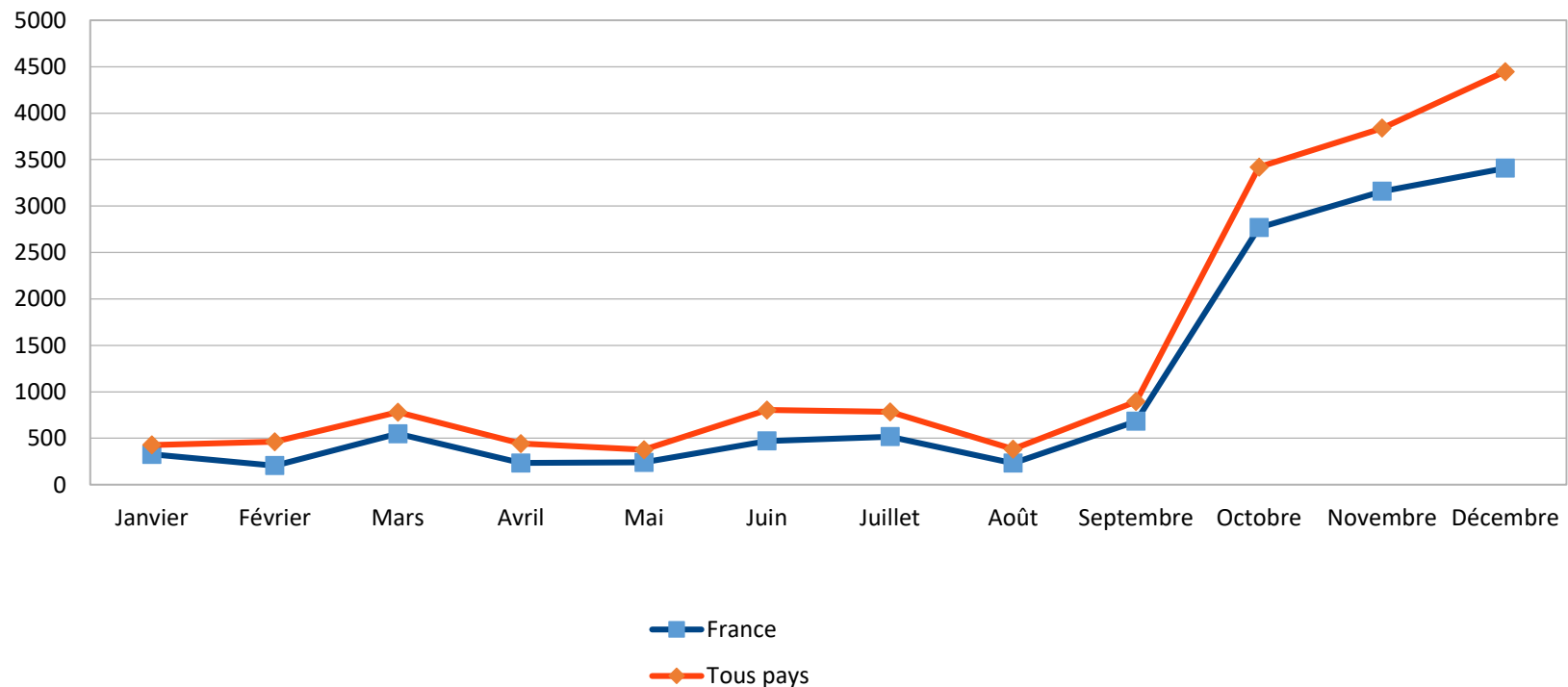
Les acquisitions (2015)

La catégorie éditoriale la plus représentée est la littérature générale (78%)



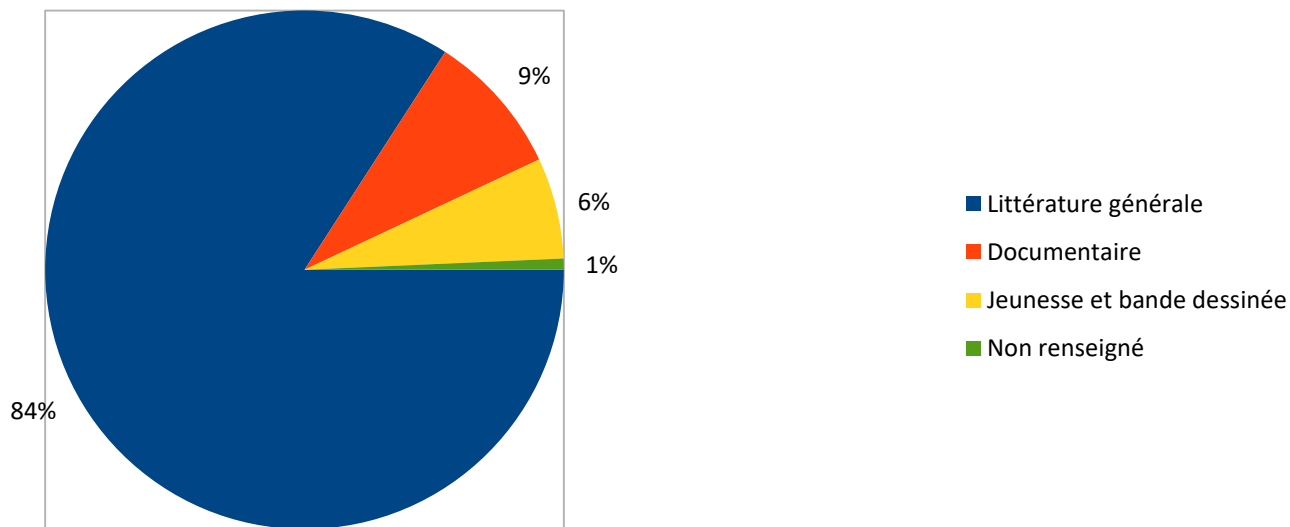
Les prêts (2015)

- 67 493 prêts réalisés
- France : 41 259 prêts dans 31 bibliothèques françaises différentes (3 563 titres).



Les prêts (2015)

La catégorie éditoriale la plus représentée est la littérature générale (84%)



Intérêt et limites de ces données

- Fournir un premier bilan du dispositif, après un an, et documenter son évolution (arrivée de nouvelles bibliothèques)
- Évaluer sa convergence avec les *Douze recommandations pour une diffusion du livre numérique en bibliothèque de lecture publique*, notamment au niveau de l'offre.
- Encore peu de données d'usage exploitables : nécessité de les mettre en relation avec les données quantitatives
- Impossibilité technique de donner un nombre d'utilisateurs au niveau national

● Complémentarité avec la mesure des usages par les bibliothèques

● Grenoble (site pilote)

- 1 306 lecteurs inscrits, 27 prêts par jour
- Profil type du lecteur : femme d'une cinquantaine d'année, vivant à Grenoble, CSP +, lisant de la fiction
- étude réalisée avec l'ENSSIB <http://www.enssib.fr/recherche/enssiblab/les-billets-denssiblab/usages-livre-numerique-pret-numerique-pnb-bibliotheque>
- Etude réalisée avec le laboratoire PACTE de l'UPMF (Olivier Zerbib, Marie Doga) <http://www.bm-grenoble.fr/1008-questionnaire-sur-la-bibliotheque-numerique.htm>

● Ville de Paris (ouverture en novembre 2015)

- 4 500 lecteurs différents, 122 prêts par jour